

Zelfevaluatie als verbinding tussen praktijk en wetenschap

‘Pedagogische praktijk in Beeld - PiB’

Simon Hay, Danina Kooijman en Kitty Kooiman

28 september 2023



Programma

1. Welkom en voorstelronde
2. Wetenschap: ontwikkeling van en onderzoek naar PiB
3. Praktijk: implementatie van en ervaringen met PiB
4. In gesprek: monitoren op ‘Doen we de dingen goed?’
5. Afronden



2. Wetenschap: ontwikkeling van PiB

2015: geen stuurinformatie op pedagogiek

- Werkgroep KindeRdam
- Keuze instrumentarium
- Pilot

2016-2017: van papier naar digitaal

- Op groepsniveau scoren maar ook rapportage op locatie-, wijk-, en organisatieniveau
- Alle groepen KindeRdam geobserveerd

2018-2020: samenwerking KindeRdam-NJi

- Test bij KINDwijzer
- Feedback middels gebruikers- en volggroep
- PiB toegankelijk voor kinderopvangsector

2021 →: PiB ondergebracht bij Expertisecentrum Kinderopvang

- 28 organisaties landelijk verspreid
- Ruim 2000 groepen geobserveerd

Deelnemende organisaties 2023: 44

Inhoudelijke doelstelling:

- 2023: PIB in de sector: overzicht pedagogische kwaliteit
- 2023: Verbreding met VE, alternatieve rapportage
- 2024: PiB in PO?



Doel PiB: beoordelen → weten → verbeteren

1. Kritische zelfreflectie op basis van landelijk erkende pedagogische parameters (**gedeelde omgeving**)
2. Stuurinformatie voor opleidingsplan en pedagogische strategie (**unieke omgeving**, op maat te maken)
3. Faciliteren pedagogische dialoog
 - Team
 - Ouders
 - Toezicht
 - Samenwerkingspartners



2. Wetenschap: ontwikkeling van PiB



Veldinstrument observatie pedagogische praktijk

kindercentra en peuterspeelzalen

december, 2014

ontwikkeld door:



in opdracht van:



Instrumentarium PiB

Vierpuntsschaal Onderwijsinspectie

Noodzakelijk verbeterpunt 

Wenselijk verbeterpunt 

Voldoet aan de eisen 

Voorbeeld voor anderen 

Meer informatie over
PiB of direct
aanmelden:
<https://pedagogischepraktijkinbeeld.nl/wat-is-pib/>



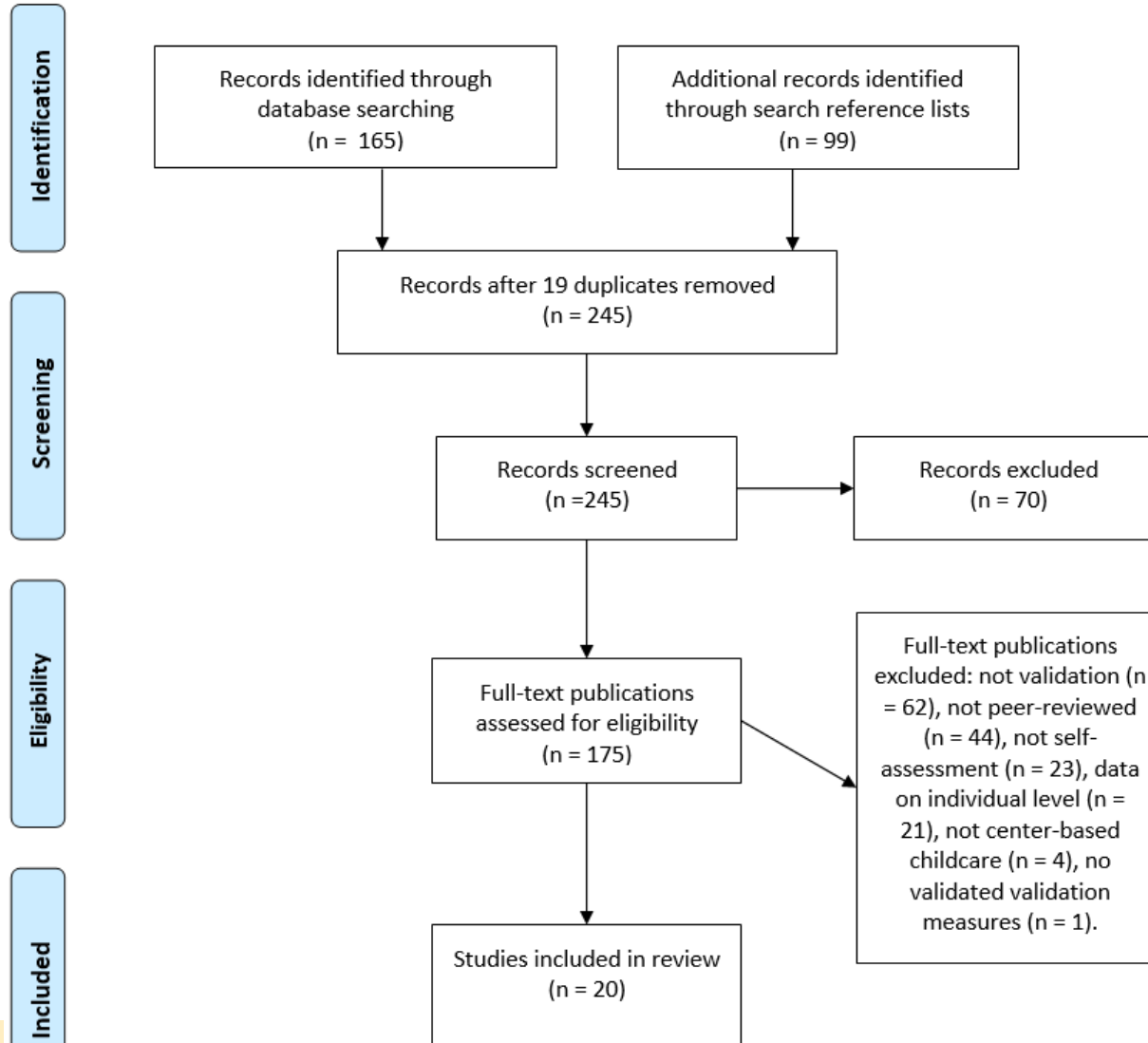
Hoofdvraag 1:

Welke aanpassingen zijn nodig aan PiB op basis van literatuur en expertopinions?

Deelvraag 1.1: welke zelfevaluatie-instrumenten worden (wereldwijd) gebruikt om de pedagogische kwaliteit in de context van de kinderopvang (dagopvang en buitenschoolse opvang) te beoordelen?

➤ **Meta-analyse (2021)**





Hoofdvraag 1:

Welke aanpassingen zijn nodig aan PiB op basis van literatuur en expertopinies?

Deelvraag 1.1: welke zelfevaluatie-instrumenten worden (wereldwijd) gebruikt om de pedagogische kwaliteit in de context van de kinderopvang (dagopvang en buitenschoolse opvang) te beoordelen?

Bevindingen:

- ❖ Zelfevaluatie is, vergeleken met wetenschappelijke metingen, een betrouwbare en valide manier om pedagogische kwaliteit in de kinderopvang te meten.
- ❖ Zelfevaluatie van pedagogische kwaliteit in de kinderopvang heeft, net als wetenschappelijke metingen, kleine voorspellende waarde wat betreft de ontwikkeling van kinderen.

Conclusie:

Zelfevaluatie kan met betrekking tot pedagogische kwaliteit in de kinderopvang:

- ❖ Een waardevolle aanvulling zijn op wetenschappelijk metingen
- ❖ Pedagogisch professionals inzicht geven in de eigen sterke en zwakke punten
- ❖ Kinderopvanghouders prikkelen zich meer te verantwoorden op pedagogische kwaliteit
- ❖ De continue dialoog over pedagogische kwaliteit verrijken met inzichten vanuit de praktijk
- ❖ Een rol spelen in het dichten van het gat tussen wetenschap en praktijk



2. Wetenschap: focusgroep interviews & vragenlijstonderzoek

Hoofdvraag 1:

Welke aanpassingen zijn nodig aan PiB op basis van literatuur en expertopinies?

Deelvraag 1.2: welke eisen stellen deskundigen en belanghebbenden aan pedagogische kwaliteit in de Nederlandse kinderopvang voor kinderen van 0-12 jaar?



Hoofdvraag 1:

Welke aanpassingen zijn nodig aan PiB op basis van literatuur en expertopinies?

Deelvraag 1.2: welke eisen stellen deskundigen en belanghebbenden aan pedagogische kwaliteit in de Nederlandse kinderopvang voor kinderen van 0-12 jaar?

Experts gevraagd naar:

- (Aanvulling) op de definitie van pedagogische kwaliteit van de kinderopvang.
- Zelfevaluatie van de pedagogische kwaliteit in de Nederlandse kinderopvang.
- Specifieke feedback op PiB.

→ **Uitkomsten interviews input voor vragenlijstonderzoek**



2. Wetenschap: focusgroep interviews

Deelnemers focusgroepen

Focusgroep 1	Focusgroep 2	Focusgroep 3
Bart Declerq (universiteit Leuven)	Anke van Keulen (Mutant)	Aafke Nauts (pedagoog)
Loes Ypma (BMK)	Asja Godthelp (BK)	Annika de Haan (Expertisecentrum Kinderopvang)
Mirjam Gevers (NCKO)	Marjet Winsemius (Voor werkende ouders)	Ernst Radius (Sociaal werk Nederland)
Nienke Willering (BOinK)	Mireille Gemmeke (GGD GHOR)	Josette Hoex (Nji)
Ijsbrand Jepma (Sardes)	Paul Leseman (universiteit Utrecht)	Louis Tavecchio (UvA)
Yvette Vervoort (Expertisecentrum Kinderopvang)	Sonja Wilken (GGD Rotterdam-Rijnmond)	Myrte van Gulp (PPINK)
		Tanja Corba (GGD GHOR)



Hoofdvraag 1:

Welke aanpassingen zijn nodig aan PiB op basis van literatuur en expertopinies?

Deelvraag 1.2: welke eisen stellen deskundigen en belanghebbenden aan pedagogische kwaliteit in de Nederlandse kinderopvang voor kinderen van 0-12 jaar?

Thema's interviews leidraad voor vragenlijstonderzoek uitgezet onder:

- Pedagogische coaches
- Pedagogen
- Managers locatie-, regioniveau
- Directie/bestuurders
- Pedagogisch medewerkers
- GGD inspecteurs
- Wetenschappers
- Ouders



Representativiteit n.a.v. functie respondenten

	Frequentie 0-4	% 0-4	Frequentie 4-12	% 4-12
Pedagogisch beleidsmedewerker/pedagoog	65	18,5	17	18,5
Pedagogisch coach	70	19,9	24	19,9
Manager/bestuurder	58	16,5	19	16,5
Pedagogisch medewerker	116	33,0	43	33,0
Toezichthouder	18	5,1	7	5,1
Onderzoeker	2	,6	7	,6
Anders, namelijk:	22	6,3	9	6,3
Total	351	100	126	100



Representativiteit n.a.v. geografie respondenten

	Frequentie 0-4	% 0-4	Frequentie 4-12	% 4-12
Drenthe (DR)	2	,6	0	0
Flevoland (FL)	9	2,6	2	1,6
Friesland (FR)	6	1,7	2	1,6
Gelderland (GD)	47	13,4	11	8,7
Groningen (GR)	5	1,4	1	,8
Limburg (LB)	12	3,4	3	2,4
Noord-Brabant (NB)	49	14,0	18	14,3
Noord-Holland (NH)	48	13,7	14	11,1
Overijssel (OV)	16	4,6	6	4,8
Utrecht (UT)	23	6,6	7	5,6
Zeeland (ZL)	13	3,7	3	2,4
Zuid-Holland (ZH)	121	34,5	59	46,8
Total	351	100	126	100



Hoofdvraag 2:

Is het zelfevaluatie-instrument PiB een betrouwbaar en valide instrument om pedagogische kwaliteit in de Nederlandse kinderopvang (0-12 jaar) te meten?

Validatiestudie (2023-2024):

- Analyse survey (september-november)
 - Input aanpassing PiB analyseren met werkgroep
 - Actualiseren, gebruiksvriendelijker maken, comprimeren, VE, alternatieve rapportage PiB
- PiB aanpassen in digitale omgeving
- Trainen onderzoeksassistenten
- Toestemming vragen deelname PiB-gebruikers
- Dubbele metingen PiB - schaduwinstrumenten ($n = 50$ 0-4, $n = 50$ 4-12)
- Eventueel aanpassen PiB



2. Wetenschap: onderzoek naar PiB

Convergente validiteit

CLASS[®]
Classroom Assessment Scoring System



Big Five Questionnaire
(Conscientiousness-gewetensvol)



Early Parenting Attitudes
Questionnaire (EPAQ)

Discriminante validiteit

Hoofdvraag 3:

Verbetert het gebruik van PiB, in combinatie met Video Interactiebegeleiding (VIB), de pedagogische kwaliteit in de Nederlandse kinderopvang 0-12 jaar?

Interventiestudie (2024-2025)

Duur interventie (in dagen)	1-50	51 - 126	126 - 201	201 - 276	276 - 326
Experimentele groep	T0	Interventie	T1	X	T2
Wachlijst Controle groep	T0	X	T1	Interventie	T2

- Vergelijking experimentele groep met (wachlijst) controle groep
- Interventie door pedagogisch coach:
 - Bespreking resultaten PiB-observatie met team
 - Inzet Video-interactiebegeleiding (VIB)
- Drie meetmomenten: eerste tijdstip (T0), tweede tijdstip (T1) & derde tijdstip (T2)
- 0-4 jaar: $n(\text{experimentele groep}) = 50$ groepen, $n(\text{wachlijst controle groep}) = 50$ groepen
- 4-12 jaar: $n(\text{experimentele groep}) = 50$ groepen, $n(\text{wachlijst controle groep}) = 50$ groepen

➤ Proefschrift (2025)



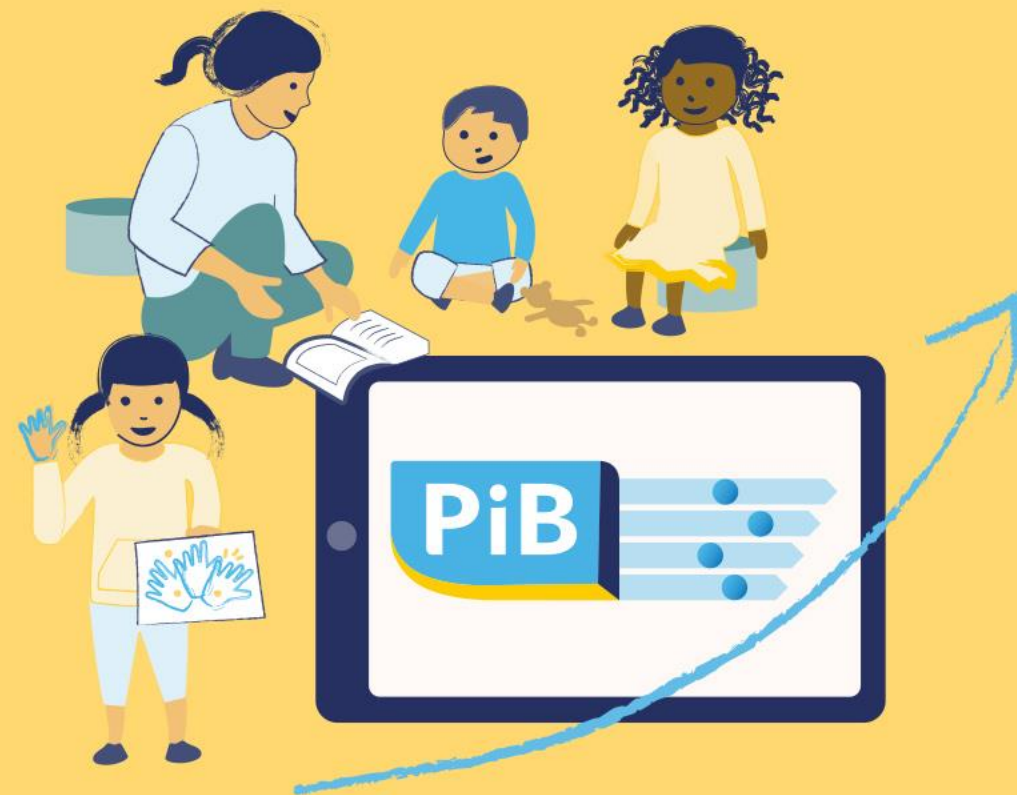
Universiteit
Leiden

Pedagogische praktijk in Beeld

Hoe beoordelen PiB-gebruikers de pedagogische kwaliteit?

gegevens eerste helft 2022

Augustus 2022

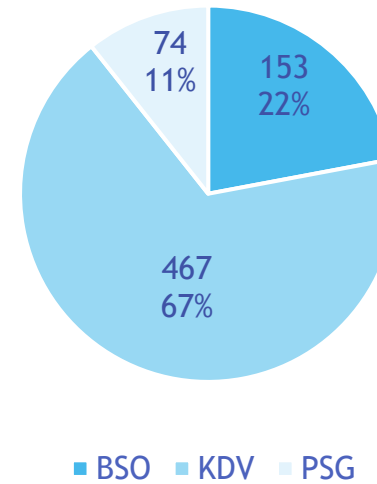


De vragen die we met deze gegevens willen beantwoorden:

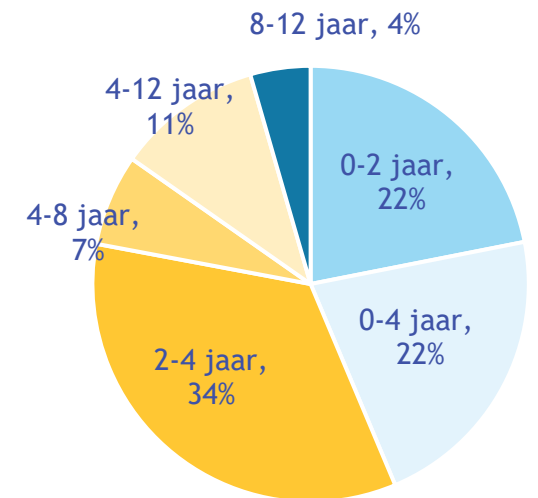
1. Hoe worden de vijf doelen en subdoelen van pedagogische kwaliteit door de organisaties beoordeeld?
2. Zijn daarin verschillen te zien tussen de soorten kinderopvang?
3. Zijn er verschillen te zien tussen leeftijdsgroepen?
4. Zijn er in 2022 trends zichtbaar bij groepen die eerder beoordeeld werden?

- In de periode januari t/m juni 2022 hebben **775** groepsbeoordelingen van één of meer van de aspecten van pedagogische kwaliteit plaatsgevonden van in totaal **694** verschillende groepen. Dat werd gedaan door **151** beoordelaars.
- De meest beoordeelde groepen waren kinderdagverblijfsgroepen (KDV). We onderscheiden verder buitenschoolse opvang (BSO) en Peuter(speel)groepen (PSG).
- Meer dan een kwart van het aantal beoordeelde groepen (238) was een groep voor **2-4 jaar**.
- Er werden geen aparte babygroepen (0-1) beoordeeld.

soort opvang
aantal groepen, percentage



leeftijd groep
leeftijd, percentage

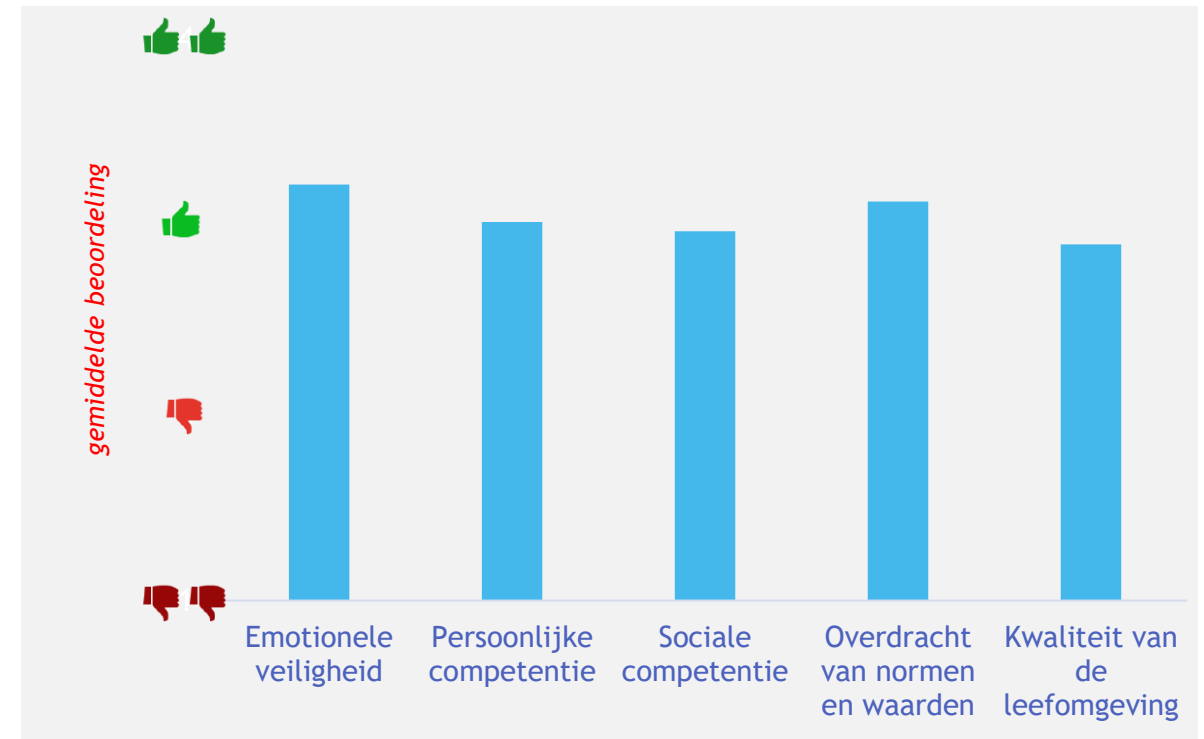


1. Hoe worden de verschillende doelen en subdoelen van pedagogische kwaliteit door de organisaties beoordeeld?

doelen

Gemiddeld over alle groepen werd het doel **emotionele veiligheid** het hoogst beoordeeld, gevolgd door **overdracht van normen en waarden**.

De overige drie doelen werden minder hoog beoordeeld, waarbij **Kwaliteit van de leefomgeving** het laagst werd beoordeeld.



1. Hoe worden de verschillende doelen en subdoelen van pedagogische kwaliteit door de organisaties beoordeeld?

subdoelen

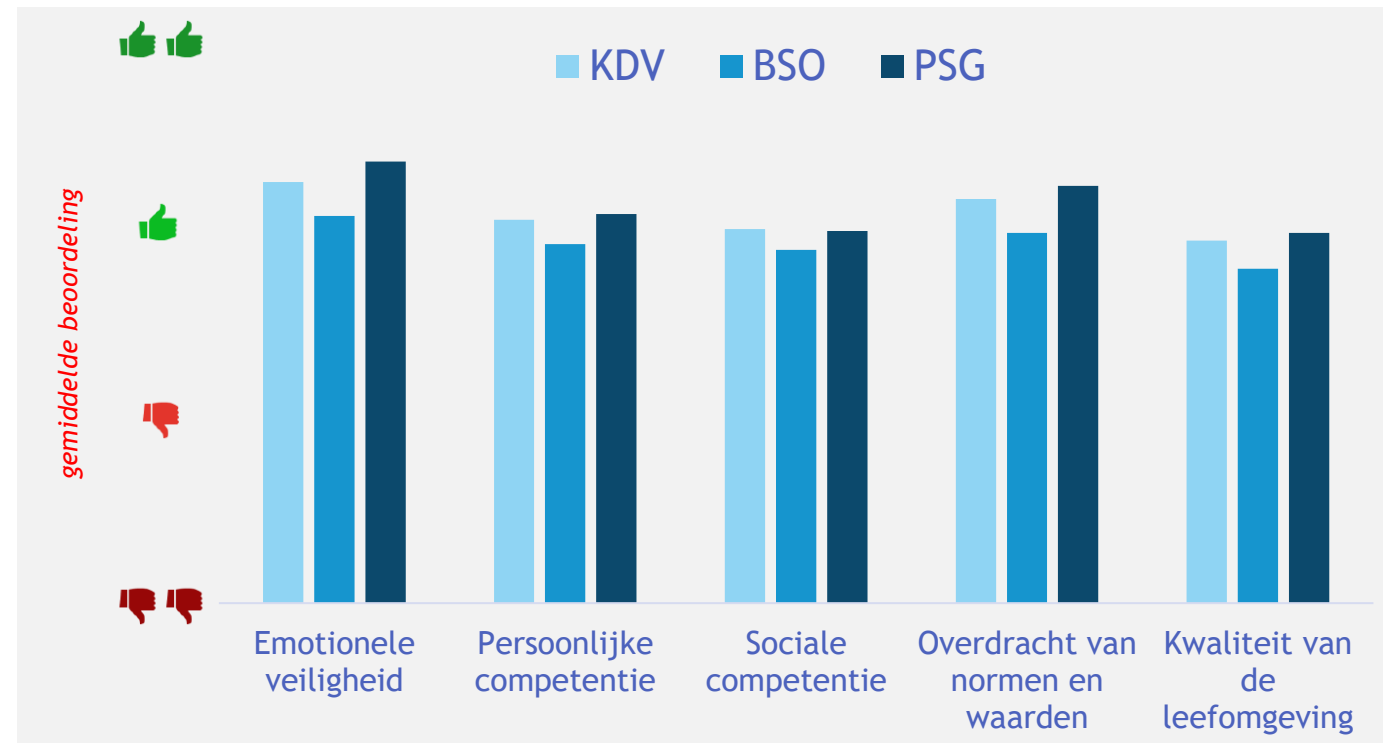
De subdoelen zijn in deze tabel afgebeeld in volgorde van waardering van hoger (boven) naar lager (beneden)

	emotionele veiligheid	persoonlijke competentie	sociale competentie	overdracht van normen en waarden	kwaliteit van de leefomgeving	doel
<p>hoger-></p> <p>Gemiddelde beoordeling</p> <p><-lager</p>	<ul style="list-style-type: none"> De beroepskrachten communiceren met de kinderen Er heerst een ontspannen, open sfeer in de groep De beroepskrachten hebben een vertrouwde relatie met de kinderen Er is informatieoverdracht en –uitwisseling tussen ouders en beroepskrachten Kinderen hebben vaste beroepskrachten en bekende leeftijdsgenootjes om zich heen 	<ul style="list-style-type: none"> Er is wederzijdse interactie tussen beroepskrachten en individuele kinderen Kinderen hebben de mogelijkheid om (leer)ervaringen op te doen dankzij de groep, spelmateriaal, activiteiten aanbod en inrichting De beroepskrachten ondersteunen en stimuleren de ontwikkeling van (individuele) kinderen. 	<ul style="list-style-type: none"> De kinderen zijn deel van de groep De beroepskrachten ondersteunen de kinderen in hun onderlinge interactie 	<ul style="list-style-type: none"> Beroepskrachten vervullen een voorbeeldfunctie in spreken en handelen Afspraken, regels en omgangsvormen zijn herkenbaar aanwezig en worden toegepast Oefenen van gedeelde verantwoordelijkheid en respectvol samenzijn 	<ul style="list-style-type: none"> Ruimte en inrichting (buitenruimte) Taal Ruimte en inrichting (binnenruimte) Activiteiten Speelmogelijkheden en materialen Programma 	subdoel

2. Zijn er verschillen tussen de soorten kinderopvang?

Peuterspeelgroepen werden hoger beoordeeld op vrijwel alle aspecten van pedagogische kwaliteit, gevolgd door **kinderdagverblijven** en **buitenschoolse opvang**.

Op alle aspecten van pedagogische kwaliteit waren de verschillen klein maar wel significant*.

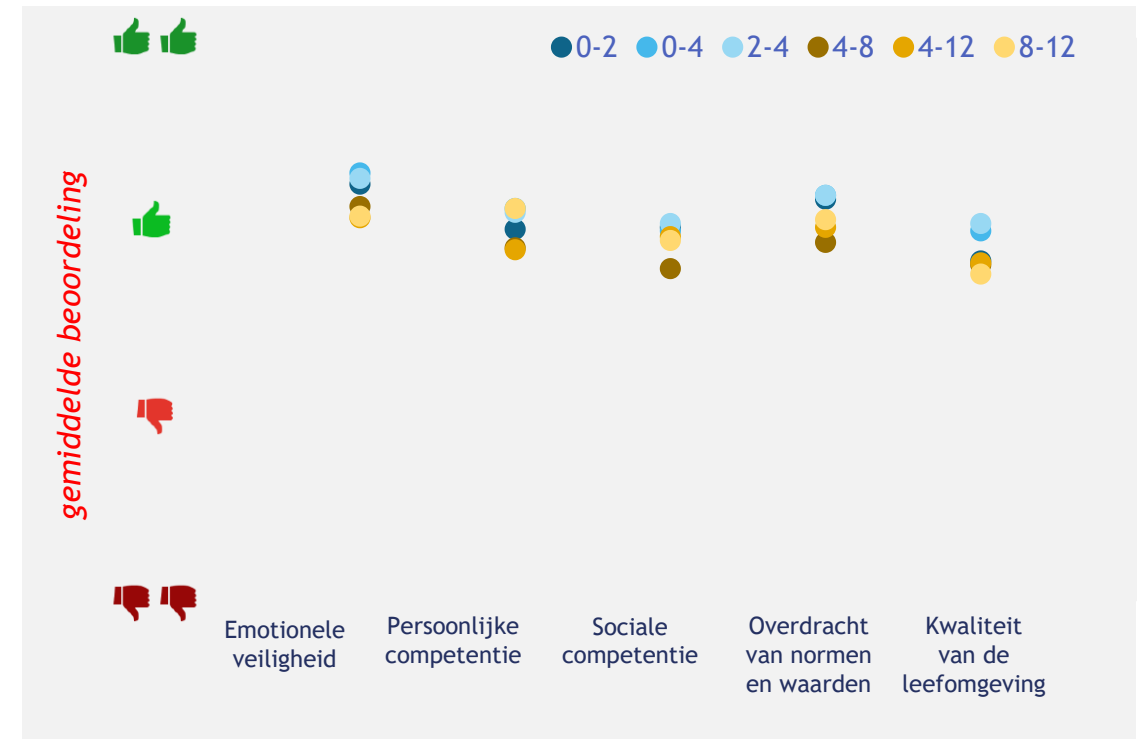


*p < .001, eta² varieerde van .02 (sociale competentie) tot .06 (emotionele veiligheid)

3. Zijn er verschillen tussen leeftijdsgroepen?

Jongere groepen* werden hoger beoordeeld op alle aspecten van pedagogische kwaliteit. De hoogst beoordeelde groep bestond uit kinderen in de leeftijd van 2-4.

Op alle aspecten van pedagogische kwaliteit waren de verschillen tussen leeftijdsgroepen eveneens klein maar wel significant**.



*er waren geen data vanuit babygroepen (0-1) om aan deze analyse mee te doen.

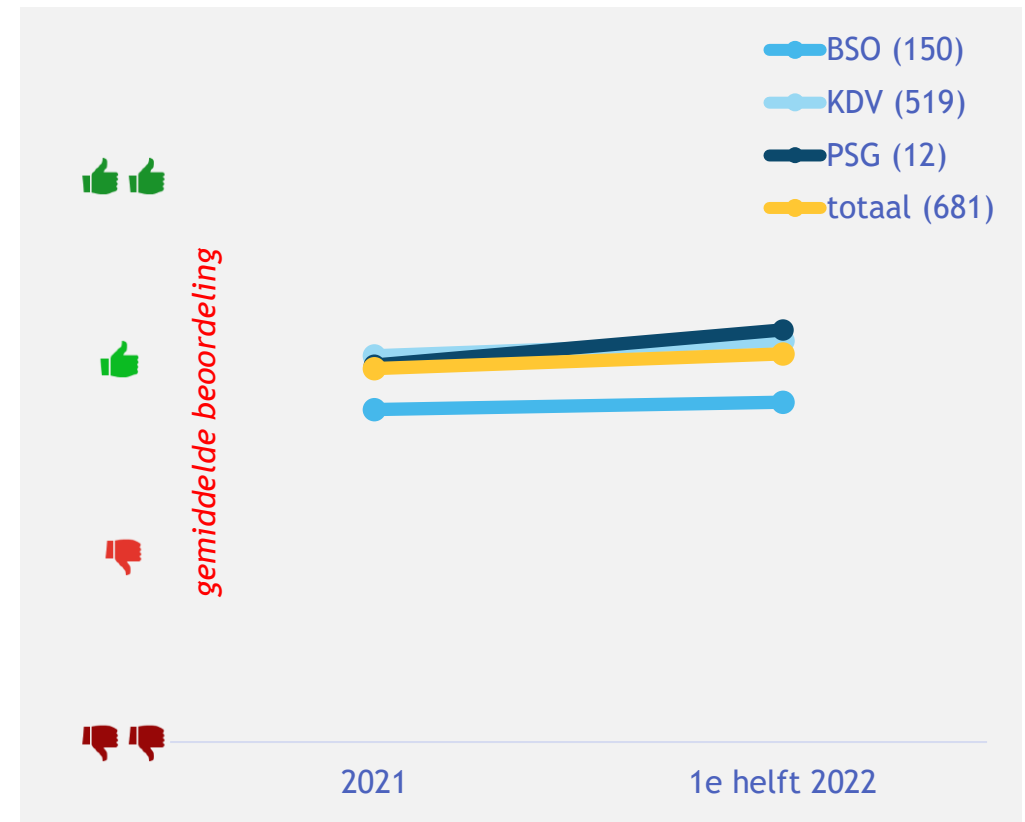
**p < .001, eta² varieerde van .03 (sociale competentie) tot .06 (kwaliteit van de leefomgeving)

4. Zijn er in 2022 trends zichtbaar bij groepen die eerder beoordeeld werden?

681 groepen die in 2022 werden beoordeeld werden dat eerder in 2021.

De gemiddelde beoordeling dit jaar lag voor deze groepen significant **hoger*** dan vorig jaar.

De verbetering was het grootst bij peutergroepen, maar daar ging het maar om 12 groepen.

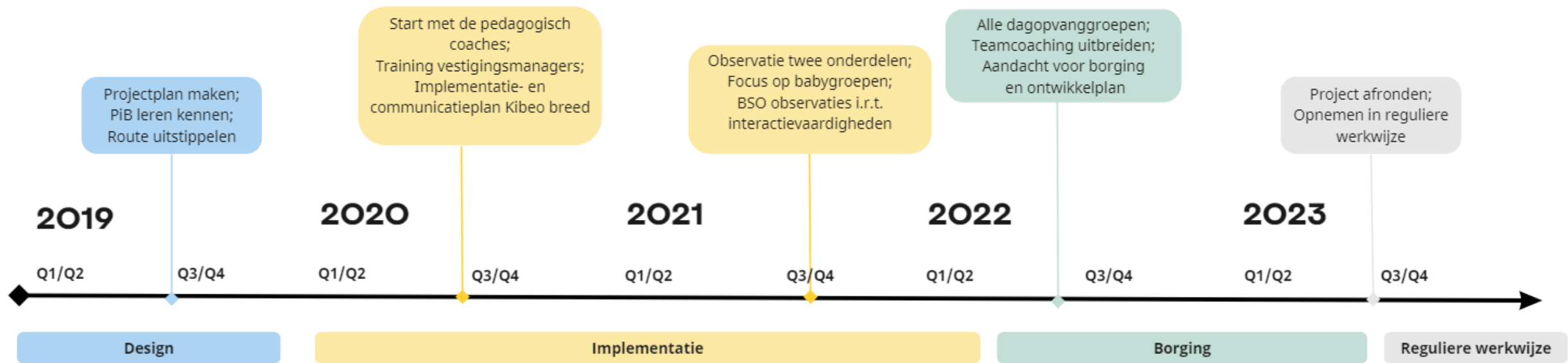


*Paired t-test: $t_{(680)} = 4.35$, $p < .001$, Cohen's $d = 0.46$

- Er is op veel plekken (in zo'n 700 groepen) gebruik gemaakt van het zelfevaluatieinstrument PiB in de eerste helft van 2022.
- **Emotionele veiligheid** wordt het meest vaak beoordeeld. Het wordt ook als van meest hoge kwaliteit beoordeeld. Met name de communicatie tussen beroepskrachten en kinderen en de ontspannen sfeer in de groep.
- Met betrekking tot de **Kwaliteit van de leefomgeving** liggen de meeste verbeterkansen. Vooral waar het betreft speelmogelijkheden en materialen, en het programma dat wordt aangeboden.
- De doelen voor pedagogische kwaliteit worden op de **peutergroepen** het relatief hoogst gescoord. Dat weerspiegelt zich ook in de leeftijd: groepen met jonge kinderen **van 2 tot 4 jaar** worden op de meeste doelen het relatief hoogst gescoord.
- Groepen die ook vorig jaar meededen lieten gemiddeld een **duidelijke vooruitgang** zien. Bewust kijken en beoordelen kan bijdragen aan verbeteren op de juiste kwaliteitsitems.

Vragen?

3. Praktijk: implementatie van PiB



3. Praktijk: implementatie van PiB

- Projectgroep met diverse deelnemers
- Implementatie is een proces; steeds verder uitbreiden
- Evalueren en bijstellen
- Analyseren
- Rapportages op verschillende niveaus



- PiB en de pedagogisch medewerker
- Hoe draagvlak creëren op de groep?
- Veilige relatie is noodzakelijk
- Observeren op de groep met vestigingsmanager



- Nabespreking met vestigingsmanager
- Ontwikkelplannen
- Borgen van de uitkomsten



- PiB gekoppeld aan het pedagogisch coachen (wet IKK)
- Pedagogisch handelen en het pedagogisch beleid
- Teamcoaching en groepsdoelen
- Individuele coaching of scholing/verdieping



3. Praktijk: implementatie van en ervaringen met PiB

Vragen?



Gezamenlijke discussie

- Hoe pakt jouw organisatie het reflecteren/volgen/monitoren aan?
- Welke kennis is nodig om op koers te blijven voor: Doen we de goede dingen?
- Zie je winstpunten in de PiB-tool voor jouw eigen aanpak; wat kan je hieruit leren/gebruiken?

Meer informatie over
PiB of direct
aanmelden:
<https://pedagogischepraktijkinbeeld.nl/wat-is-pib/>

